

T.C
GÖKSUN KAYMAKAMLIĐI
Selçuklu İlkokulu Müdürlüğü



2024 - 2028
STRATEJİK PLANI

Kahramanmaraş

E
fendiler!

Avrupa'nın bütün ilerlemesine,
yükselmesine ve medenileşmesine karşılık
Türkiye tam tersine gerilemiş ve
düşüş vâdisine yuvarlanadurmuştur.
Artık vaziyeti düzeltmek için
mutlaka Avrupa'dan nasihat almak,
bütün işleri Avrupa'nın emellerine göre yapmak,
bütün dersleri Avrupa'dan almak gibi
bir takım zihniyetler belirdi.
Halbuki,
hangi istiklâl vardır ki,
ecnebilerin nasihatleriyle,
ecnebilerin planlarıyla yükselebilirsin?..
Târih, böyle bir hâdiseyi
kaydetmemiştir!...

K Atatürk





İSTİKLAL MARŞI

*Korkma, sönmez bu şafaklarda yüzen al sancak;
Sönmeden yurdumun üstünde tüten en son ocak.
O benim milletimin yıldızıdır, parlayacak;
O benimdir, o benim milletimindir ancak.*

*Çatma, kurban olayım çehreni ey nazlı hilâl!
Kahraman ırkıma bir gül... ne bu şiddet bu celâl!
Sana olmaz dökülen kanlarımız sonra helâl,
Hakkıdır, Hakk'a tapan, milletimin istiklâl.*

*Ben ezelden beridir hür yaşadım, hür yaşarım.
Hangi çılgın bana zincir vuracakmış? Şaşarım!
Kükremiş sel gibiyim; bendimi çiğner, aşarım;
Yırtarım dağları, enginlere sığmam, taşarım.*

*Garb'ın âfâkını sarmışsa çelik zırhlı duvar;
Benim iman dolu göğsüm gibi serhaddim var.
Ulusun, korkma! Nasıl böyle bir imânı boğar,
"Medeniyet!" dediğin tek dişi kalmış canavar?*

*Arkadaş! Yurduma alçakları uğratma sakın;
Siper et gövdeni, dursun bu hayâsızca akın.
Doğacaktır sana va'dettiği günler Hakk'ın...
Kim bilir, belki yarın... belki yarından da yakın.*

*Bastığın yerleri "toprak!" diyerek geçme, tanı!
Düşün altındaki binlerce kefensiz yatanı.
Sen şehid oğlusun, incitme, yazıktır atanı;
Verme, dünyâları alsan da, bu cennet vatanı.*

*Kim bu cennet vatanın uğruna olmaz ki fedâ?
Şühedâ fişkırarak, toprağı sıksan şühedâ!
Cânı, cânânı, bütün varımı alsın da Hudâ,
Etmesin tek vatanımdan beni dünyâda cüdâ.*

*Ruhumun senden, İlahî, şudur ancak emeli:
Değmesin ma'bedimin göğsüne nâ-mahrem eli!
Bu ezanlar-ki şehâdetleri dinin temeli,
Ebedî yurdumun üstünde benim inlemeli.*

*O zaman vecd ile bin secde eder -varsa- taşım;
Her cerîhamdan, İlahî, boşanıp kanlı yaşım,
Fişkırır rûh-i mücerred gibi yerden na'şım;
O zaman yükselerek Arş'a değer, belki başım.*

*Dalgalan sen de şafaklar gibi ey şanlı hilâl;
Olsun artık dökülen kanlarımın hepsi helâl.
Ebediyen sana yok, ırkıma yok izmihlâl:
Hakkıdır, hür yaşamış bayrağımın hürriyet;
Hakkıdır, Hakk'a tapan milletimin istiklâl!*

MEHMET AKİF ERSOY



ATATÜRK'ÜN GENÇLİĞE HİTABESİ

Ey Türk gençliği! Birinci vazifen, Türk istiklâlini, Türk cumhuriyetini, ilelebet, muhafaza ve müdafaa etmektir.

Mevcudiyetinin ve istikbalinin yegâne temeli budur. Bu temel, senin, en kıymetli hazinendir. İstikbalde dahi, seni, bu hazineden, mahrum etmek isteyecek, dâhilî ve haricî, bedhahların olacaktır. Bir gün, istiklâl ve cumhuriyeti müdafaa mecburiyetine düşersen, vazifeye atılmak için, içinde bulunacağın vaziyetin imkân ve şeraitini düşünmeyeceksin! Bu imkân ve şerait, çok namüsaît bir mahiyette tezahür edebilir. İstiklâl ve cumhuriyetine kastedecek düşmanlar, bütün dünyada emsali görülmemiş bir galibiyetin mümessili olabilirler. Cebren ve hile ile aziz vatanın, bütün kaleleri zapt edilmiş, bütün tersanelerine girilmiş, bütün orduları dağıtılmış ve memleketin her köşesi bilfiil işgal edilmiş olabilir. Bütün bu şeraitten daha elim ve daha vahim olmak üzere, memleketin dâhilinde, iktidara sahip olanlar gaflet ve dalâlet ve hatta hıyanet içinde bulunabilirler. Hatta bu iktidar sahipleri şahsî menfaatlerini, müstevlilerin siyasî emelleriyle tevhit edebilirler. Millet, fakr u zaruret içinde harap ve bîtap düşmüş olabilir.

Ey Türk istikbalinin evlâdı! İşte, bu ahval ve şerait içinde dahi, vazifen; Türk istiklâl ve cumhuriyetini kurtarmaktır! Muhtaç olduğun kudret, damarlarındaki asil kanda, mevcuttur!



Müdür Sunuşu

Eğitimde başarıya ulaşmak; ancak kararlı ve sistemli bir çalışmayla mümkün olabilir. Stratejik planlama yapmayan kurumlar, kaynaklarını etkin ve verimli kullanamazlar. Planlı çalışma tekniğini eğitim sürecine katarak, öğrencilerin ve toplumun gereksinimlerini karşılamada eğitimi daha etkili hale getirecektir.

İyi bir stratejiye sahip olmanın en büyük yararı; ileride pişman olunacak kararların alınmasına engel olmaktır. Ayrıca; bireylerin çabalarını ortak amaçlar doğrultusunda bütünleştirir.

Eğitim hizmetlerimizi insan odaklı yaklaşımlarla sunmak zorundayız. Kendini ifade edebilen, hür nesiller yetiştirmek için, her türlü kaynağı etkili ve verimli kullanarak; uygun yöntem ve tekniklerle eğitim öğretim sürecini geliştirmek ve etkili performans denetimi yapma gibi hedeflerimizi gerçekleştirme azmindeyiz.

Kurum veya kuruluşların var oluş nedeni, yapması beklenen görevleri yapmaktır. Her kurum; eğitim ve öğretim hizmetlerini planlamak, programlamak, yürütmek, takip ve denetim altında bulundurmaya zorundadır. Yaşam boyu öğrenmeyi teşvik etmek, yüksek karakterli ve nitelikli insanlar yetiştirmek biz öğretmenlerin arzusu ve hedefidir.

Ülkemizin geleceğinden sorumluyuz. Her işimiz önemlidir, ihmal edilemez. Bu ekip ve anlayışla tüm bunları başaracağımıza olan inancımız tamdır. Gelecekte var olmak istiyoruz.

KÜBRA SÖNMEZ

İÇİNDEKİLER

MÜDÜR SUNUŞU.....	5
İÇİNDEKİLER	6
BÖLÜM I.....	9
GİRİŞ	9
1. GİRİŞ VE STRATEJİK PLANIN HAZIRLIK SÜRECİ	9
STRATEJİ GELİŞTİRME KURULU VE STRATEJİK PLAN EKİBİ	9
PLANLAMA SÜRECİ	10
BÖLÜM II.....	11
2. DURUM ANALİZİ.....	11
2.1.KURUMSAL TARİHÇE.....	11
2.2. UYGULANMAKTA OLAN STRATEJİK PLANIN DEĞERLENDİRİLMESİ	12
2.3 MEVZUAT ANALİZİ	12
2.4.ÜST POLİTİKA BELGELERİ ANALİZİ.....	13
2.5. FAALİYET ALANLARI İLE ÜRÜN VE HİZMETLERİN BELİRLENMESİ	14
2.6 PAYDAŞ ANALİZİ	15
2.7 KURULUŞ İÇİ ANALİZ	18
2.7.1. TEŞKİLAT YAPISI	19
2.7.2. İNSAN KAYNAKLARI	20
2.7.3. TEKNOLOJİK DÜZEY	20
2.7.4. MALİ KAYNAKLAR	21
2.7.5. İSTATİSTİKİ VERİLER	21
2.8. DIŞ ÇEVRE ANALİZİ (POLİTİK, EKONOMİK, SOSYAL, TEKNOLOJİK, YASAL VE ÇEVRESEL ANALİZ- PESTLE) ..	22
2.9. GÜÇLÜ VE ZAYIF YÖNLER İLE FIRSATLAR VE TEHDİTLER (GZFT) ANALİZİ	23
2.10. TESPİT VE İHTİYAÇLARIN BELİRLENMESİ	26
BÖLÜM III.....	27
3. GELECEGE BAKIŞ	27
3.1.MİSYON.....	27
3.2. VİZYON	27
3.3. TEMEL DEĞERLER.....	27
BÖLÜM IV	29

4. AMAÇ, HEDEF VE STRATEJİLERİN BELİRLENMESİ.....	29
4.5. MALİYETLENDİRME.....	37
5. İZLEME VE DEĞERLENDİRME	39

Okul Künyesi

Okulumuzun temel girdilerine ilişkin bilgiler altta yer alan okul künyesine ilişkin tabloda yer almaktadır.

İli: Kahramanmaraş		İlçesi: GÖKSUN			
Adres:	TOMBAK MAH. ORUÇLAR SK. NO 78 GÖKSUN / KAHRAMANMARAŞ	Coğrafi Konum (link)	https://maps.app.goo.g l/8vBAwWTQsXmN pZxS8		
Telefon Numarası:	YOK	Faks Numarası:	YOK		
e- Posta Adresi:	735595@meb.k12.tr	Web sayfası adresi:	https://goksunselcukl uio.meb.k12.tr/		
Kurum Kodu:	735595	Öğretim Şekli:	TAM GÜN		
Okulun Hizmete Giriş Tarihi : 1975		Toplam Çalışan Sayısı	1		
Öğrenci Sayısı:	Kız	7	Öğretmen Sayısı	Kadın	1
	Erkek	4		Erkek	0
	Toplam	11		Toplam	1
Derslik Başına Düşen Öğrenci Sayısı	:11	Şube Başına Düşen Öğrenci Sayısı	:11		
Öğretmen Başına Düşen Öğrenci Sayısı	:11	Şube Başına 30'dan Fazla Öğrencisi Olan Şube Sayısı	:0		
Öğrenci Başına Düşen Toplam Gider Miktarı	250	Öğretmenlerin Kurumdaki Ortalama Görev Süresi	2 YIL		

BÖLÜM I

1.GİRİŞ VE STRATEJİK PLANIN HAZIRLIK SÜRECİ

5018 Sayılı Kamu Mali Yönetimi ve Kontrol Kanunu ile kamu kaynaklarının daha etkili ve verimli bir şekilde kullanılması, hesap verebilir ve saydam bir yönetim anlayışının oluşması hedeflenmektedir.

2024-2028 dönemi stratejik planının hazırlanması sürecinin temel aşamaları; kurul ve ekiplerin oluşturulması, çalışma takviminin hazırlanması, uygulanacak yöntemlerin ve yapılacak çalışmaların belirlenmesi şeklindedir.

PLAN HAZIRLIK SÜRECİ

Okulumuzun 2024-2028 dönemlerini kapsayan stratejik plan hazırlık aşaması, üst kurul ve stratejik plan ekibinin oluşturulması ile başlamıştır. Ekip üyeleri bir araya gelerek çalışma takvimini oluşturulmuş, görev dağılımı yapılmıştır. Okulun 2024-2028 Stratejik Planda yer alan amaçlar, hedefler, göstergeler ve faaliyetler incelenmiş ve değerlendirilmiştir. Ayrıca 12. Kalkınma planı, İl ve İlçe Milli Eğitim Müdürlükleri 2024-2028 Stratejik Planları, mevzuat, üst politika belgeleri, paydaş, PESTLE, GZFT ve kuruluş içi analizlerinden elde edilen veriler ışığında eğitim ve öğretim sistemine ilişkin sorun ve gelişim alanları ile eğitime ilişkin öneriler tespit edilmiştir.

Planlama sürecine aktif katılımını sağlamak üzere paydaş anketi, toplantı ve görüşmeler yapılmıştır. Geleceğe yönelim bölümüne geçilerek okulumuzun amaç, hedef, gösterge ve eylemleri belirlenmiştir. Çalışmaları yürüten ekip ve kurul bilgileri altta verilmiştir.

1.1.Strateji Geliştirme Kurulu ve Stratejik Plan Ekibi

Strateji Geliştirme Kurulu: Okul müdürünün başkanlığında, bir okul müdür yardımcısı, bir öğretmen ve okul/aile birliği başkanı ile bir yönetim kurulu üyesi olmak üzere 5 kişiden oluşan üst kurul kurulur.

Stratejik Plan Ekibi: Okul müdürü tarafından görevlendirilen ve üst kurul üyesi olmayan müdür yardımcısı başkanlığında, belirlenen öğretmenler ve gönüllü velilerden oluşur.

2024-2028 Stratejik Plan üst kurulu Tablo 1’de yer almaktadır.

Tablo 1. Stratejik Plan Üst Kurulu

Üst Kurul Bilgileri		Ekip Bilgileri	
Adı Soyadı	Unvanı	Adı Soyadı	Unvanı
KÜBRA SÖNMEZ	MÜDÜR YETKİLİ ÖĞRETMEN	KÜBRA SÖNMEZ	MÜDÜR YETKİLİ ÖĞRETMEN
HİKMET KİRİK	OKUL AİLE BİR. BŞK.	HASAN SAĞIR	VELİ
SALİH DURDU	BİR ÜYE	MELİKE KİRİK	ÖĞRENCİ

1.2. Planlama Süreci:

2024-2028 dönemi stratejik plan hazırlanma süreci Strateji Geliştirme Kurulu ve Stratejik Plan Ekibi’ nin oluşturulması ile başlamıştır. Ekip tarafından oluşturulan çalışma takvimi kapsamında ilk aşamada durum analizi çalışmaları yapılmış ve durum analizi aşamasında, paydaşlarımızın plan sürecine aktif katılımını sağlamak üzere paydaş anketi, toplantı ve görüşmeler yapılmıştır. Durum analizinin ardından geleceğe yönelim bölümüne geçilerek okulumuzun/kurumumuzun amaç, hedef, gösterge ve stratejileri belirlenmiştir.

BÖLÜM II

DURUM ANALİZİ

Durum analizi bölümünde, aşağıdaki hususlarla ilgili analiz ve değerlendirmeler yapılmıştır;

- Kurumsal tarihçe
- Uygulanmakta olan planın değerlendirilmesi
- Mevzuat analizi
- Üst politika belgelerinin analizi
- Faaliyet alanları ile ürün ve hizmetlerin belirlenmesi
- Paydaş analizi
- Kuruluş içi analiz
- Dış çevre analizi (Politik, ekonomik, sosyal, teknolojik, yasal ve çevresel analiz)
- Güçlü ve zayıf yönler ile fırsatlar ve tehditler (GZFT) analizi
- Tespit ve ihtiyaçların belirlenmesi

2.1. Kurumsal Tarihçe

Kahramanmaraş/ Göksun ilçesine bağlı Oruçlar İlkokulu adıyla, 1966 yılında eğitim-öğretime başlamıştır. Fakat Okul binası 1974 yılında yapılmış, 1975 yılında okul binasında eğitim-öğretim faaliyetine geçilmiştir.

Oruçlar mezarası ilk zamanlarda Tombak köyüne bağlı bir mezraymış. Buraya ilk yerleşen Ali Oruç'tan adını almıştır. 1996 yılında Tombak Köyünden ayrılarak 3 mezra (Sarigüzel - Oruçlar- Pıtıklar), Selçuklu Köyü adını almıştır. 1997 yılında köy statüsü ve muhtarlığı iptal edilerek, tekrardan Tombak köyüne bağlı mezra olarak eski adı olan Oruçlar mezarası adını almıştır.

Oruçlar İlköğretim Okulunun adı köy statüsü olarak köye verilen Selçuklu isminden dolayı 1996 yılında Selçuklu İlköğretim Okulu olarak değiştirilmiştir.

1996 yılında İlköğretim statüsüne alınmış olup, 2010-2011 eğitim-öğretim yılında 51 öğrenciye hizmet vermiştir.

Okulumuz iki derslik, bir idare odası, bir tuvalet, bir kömürlük ve bir lojman şeklinde düşünülerak yapılmıştır. Okul kapasitesi 60 öğrenci olarak planlanmıştır.

Birleştirilmiş sınıf uygulaması yapılan okulumuzda 1-2-3-4/A sınıfı bir derslikte Eğitim-Öğretim faaliyetine devam etmektedir.

2.2. Uygulanmakta Olan Stratejik Planın Değerlendirilmesi

- Mevcut çevre şartları, riskler ve üst politika belgelerinden gelen sorumluluklar dikkate alındığında söz konusu hedeflerin yeni planda yer verilmesine karar verilmiştir.
- Önceki stratejik planda belirlenen hedeflere ek olarak destek eğitimi sınıfları oluşturularak bireysel eğitime ihtiyaç duyulan öğrencilere birebir ders verilmesine,
- Değerler eğitimine önem verilerek bununla alakalı gerekli çalışmalar yapılmasına,
- Sportif faaliyetlere öğrencilerin yönlendirilmesine, okulun mevcut şartları, öğrencilerin ilgi, istek ve ihtiyaçları doğrultusunda karar verilmiştir.

2.3. Yasal Yükümlülükler ve Mevzuat Analizi

YASAL YÜKÜMLÜLÜK (GÖREVLER)	DAYANAK(KANUN, YÖNETMELİK, GENELGE, YÖNERGE)
Atama	657 Sayılı Devlet Memurları Kanunu
	Milli Eğitim Bakanlığına Bağlı Okul ve Kurumların Yönetici ve Öğretmenlerinin Norm Kadrolarına İlişkin Yönetmelik
	Milli Eğitim Bakanlığı Eğitim Kurumları Yöneticilerinin Atama ve Yer Değiştirmelerine İlişkin Yönetmelik
	Milli Eğitim Bakanlığı Öğretmenlerinin Atama ve Yer Değiştirme Yönetmeliği
Ödül, Disiplin	Devlet Memurları Kanunu
	6528 Sayılı Milli Eğitim Temel Kanunu İle Bazı Kanun ve Kanun Hükmünde Kararnemelerde Değişiklik Yapılmasına Dair Kanun
	Milli Eğitim Bakanlığı Personeline Başarı, Üstün Başarı ve Ödül Verilmesine Dair Yönerge
	Milli Eğitim Bakanlığı Disiplin Amirleri Yönetmeliği
Okul Yönetimi	1739 Sayılı Milli Eğitim Temel Kanunu
	Milli Eğitim Bakanlığı İlköğretim Kurumları Yönetmeliği
	Milli Eğitim Bakanlığı Okul Aile Birliği Yönetmeliği
	Milli Eğitim Bakanlığı Eğitim Bölgeleri ve Eğitim Kurulları Yönergesi
	MEB Yönetici ve Öğretmenlerin Ders ve Ek Ders Saatlerine İlişkin Karar
	Taşınır Mal Yönetmeliği
Eğitim-Öğretim	Anayasa
	1739 Sayılı Milli Eğitim Temel Kanunu
	222 Sayılı İlköğretim ve Eğitim Kanunu
	6287 Sayılı İlköğretim ve Eğitim Kanunu ile Bazı Kanunlarda Değişiklik Yapılmasına Dair Kanun
	Milli Eğitim Bakanlığı İlköğretim Kurumları Yönetmeliği
	Milli Eğitim Bakanlığı Eğitim Öğretim Çalışmalarının Planlı Yürütülmesine İlişkin Yönerge
	Milli Eğitim Bakanlığı Öğrenci Yetiştirme Kursları Yönergesi
	Milli Eğitim Bakanlığı Ders Kitapları ve Eğitim Araçları Yönetmeliği
	Milli Eğitim Bakanlığı Öğrencilerin Ders Dışı Eğitim ve Öğretim Faaliyetleri Hakkında Yönetmelik
	Milli Eğitim Bakanlığı Personel İzin Yönergesi
Personel İşleri	Devlet Memurları Tedavi ve Cenaze Giderleri Yönetmeliği
	Kamu Kurum ve Kuruluşlarında Çalışan Personelin Kılık Kıyafet Yönetmeliği
	Memurların Hastalık Raporlarını Verecek Hekim ve Sağlık Kurulları Hakkındaki Yönetmelik
	Milli Eğitim Bakanlığı Personeli Görevde Yükseltme ve Unvan Değişikliği Yönetmeliği
	Öğretmenlik Kariyer Basamaklarında Yükseltme Yönetmeliği
	Resmi Mühür Yönetmeliği
Mühür, Yazışma, Arşiv	Resmi Yazışmalarda Uygulanacak Usul ve Esaslar Hakkındaki Yönetmelik
	Milli Eğitim Bakanlığı Evrak Yönergesi
	Milli Eğitim Bakanlığı Arşiv Hizmetleri Yönetmeliği
	Milli Eğitim Bakanlığı Rehberlik ve Psikolojik Danışma Hizmetleri Yönet.
	Milli Eğitim Bakanlığı Rehberlik ve Psikolojik Danışma Hizmetleri Yönet.

Rehberlik ve Sosyal Etkinlikler	Okul Spor Kulüpleri Yönetmeliđi
	Milli Eğitim Bakanlıđı İlköğretim ve Ortaöğretim Sosyal Etkinlikler Yönetmeliđi
Öğrenci İşleri	Milli Eğitim Bakanlıđı İlköğretim Kurumları Yönetmeliđi
	Milli Eğitim Bakanlıđı Demokrasi Eğitimi ve Okul Meclisleri Yönergesi
	Okul Servis Araçları Hizmet Yönetmeliđi
İsim ve Tanıtım	Milli Eğitim Bakanlıđı Kurum Tanıtım Yönetmeliđi
	Milli Eğitim Bakanlıđına Bağlı Kurumlara Ait Açma, Kapatma ve Ad Verme Yönetmeliđi
Sivil Savunma	Sabotajlara Karşı Koruma Yönetmeliđi
	Binaların Yangından Korunması Hakkındaki Yönetmelik
	Daire ve Müesseseler İçin Sivil Savunma İşleri Kılavuzu

2.4. Üst Politika Belgeleri Analizi

Üst politika belgeleri;

- 12. Kalkınma Planı
- Cumhurbaşkanlıđı Programı,
- Orta Vadeli Program,
- Cumhurbaşkanlıđı Yıllık Programı,
- Millî Eğitim Bakanlıđı Stratejik Planı,
- İl Millî Eğitim Müdürlüğü Stratejik Planı,
- İlçe Millî Eğitim Müdürlüğü Stratejik Planı ile

programlarda yer alan amaç, ilke ve politikalar arasındaki uyuma bakılır.

2.5. Faaliyet Alanları ile Ürün/Hizmetlerin Belirlenmesi

Tablo 3. Faaliyet Alanlar/Ürün ve Hizmetler Tablosu

Faaliyet Alanı	Ürün/Hizmetler
Eğitim Öğretim faaliyetleri	Öğrenci İşleri Kayıt-nakil işleri Devam-devamsızlık Sınıf geçme Sınav hizmetler
Rehberlik faaliyetleri	Öğrencilere rehberlik yapmak Velilere rehberlik etmek Rehberlik faaliyetlerini yürütmek
Sosyal faaliyetler	Gezi Kulüp çalışmaları
Sportif faaliyetler	Yarışmalar Beden eğitimi dersleri
Kültürel ve sanatsal faaliyetler	Sergiler
İnsan kaynakları faaliyetleri (mesleki gelişim faaliyetleri, personel etkinlikleri...)	Seminer Konferans
Okul aile birliği faaliyetleri	Toplantılar Aile ziyaretleri Veli toplantıları
Öğrencilere yönelik faaliyetler	Projeler Yarışmalar
Ölçme değerlendirme faaliyetleri	Portfolyo Akran değerlendirme Öz değerlendirme
Öğrenme ortamlarına yönelik faaliyetler	Teknolojik aletler kullanımı Materyaller sağlama

2.6. Paydaş Analizi

Kurumumuzun en önemli paydaşları arasında yer alan öğrenci, veli ve öğretmenlerimize yönelik olarak anket uygulanmıştır. 5’li Likert Ölçeğine göre hazırlanmış olan anketlerde öğretmenler için, öğrenciler için ve veliler için çeşitli sorulara yer verilmiştir.

Değerlendirme yapılırken “Kesinlikle Katılıyorum” ve “Katılıyorum”, “Kesinlikle Katılmıyorum” Katılmıyorum ile “Kararsızım” birlikte yorumlanmıştır.

Paydaşlarımıza uygulamış olduğumuz anket çalışması sonuçları aşağıdaki gibi yorumlanmıştır.

Öğrenci Anketi Sonuçları:

Okulumuzda toplam 44 öğrenci öğrenim görmektedir. Tesadüfi Örneklemeye Yöntemine göre seçilmiş toplam 25 öğrenciye uygulanan anket sonuçları aşağıda yer almaktadır.

SELÇUKLU İLKOKULU		STRATEJİK PLANI (2024-2028)	
“İÇ PAYDAŞ ÖĞRENCİ GÖRÜŞ VE DEĞERLENDİRMELERİ” ANKET FORMU			
ÖĞRENCİ MEMNUNİYET ANKETİ		MEMNUNİYET ANKET SONUCU	
SIRA NO	GÖSTERGELER	SONUÇ	SONUÇ %
1	İhtiyaç duyduğumda öğretmen ile rahatlıkla görüşebiliyorum.	5	100
2	Okul müdürü ile ihtiyaç duyduğumda rahatlıkla konuşabiliyorum.	4.25	85.00
3	Okulumu seviyorum	4.25	85.00
5	Okulda kendimi güvende hissediyorum.	4.22	84.40
6	Okulda öğrencilerle ilgili alınan kararlarda bizlerin görüşleri alınır.	4.25	85.00
8	Derslerde konuya göre uygun araç gereçler kullanılmaktadır.	4.25	8500

9	Teneffüslerde ihtiyaçlarımı giderebiliyorum.	4.21	84.20
10	Okulun içi ve dışı temizdir.	4.25	85.00
11	Okulun binası ve diğer fiziki mekanlar yeterlidir.	4.21	84.20
13	Okulumuzda yeterli miktarda sanatsal ve kültürel faaliyetler düzenlenmektedir.	3.48	69.60
GENEL DEĞERLENDİRME		4.23	84.50

Öğretmen Anketi Sonuçları:

Okulumuzda görev yapmakta olan toplam 3 öğretmenin tamamına uygulanan anket sonuçları aşağıda yer almaktadır.

SELÇUKLU İLKOKULU		STRATEJİK PLANI (2024-2028)	
"İÇ PAYDAŞ ÖĞRETMEN GÖRÜŞ VE DEĞERLENDİRMELERİ" ANKET FORMU		ANKET SONUCU	
SIRA NO	GÖSTERGELER	SONUÇ	SONUÇ %
1	Okulumuzda alınan kararlar, çalışanların katılımıyla alınır.	5.00	100
2	Kurumdaki tüm duyurular çalışanlara zamanında iletilir.	5.00	100
3	Her türlü ödüllendirmede adil olma, tarafsızlık ve objektiflik esastır.	5.00	100
4	Kendimi, okulun değerli bir üyesi olarak görürüm.	5.00	100
5	Okul, teknik araç ve gereç yönünden yeterli donanuma sahiptir.	4.66	93.10
6	Okulda çalışanlara yönelik sosyal ve kültürel faaliyetler düzenlenir.	3.90	77.93

7	Okulda öğretmenler arasında ayırım yapılmamaktadır.	5.00	100
8	Okulumuz temiz ve düzenlidir.	4.10	82.07
9	Yöneticilerimiz, yaratıcı ve yenilikçi düşüncelerin üretilmesini teşvik etmektedir.	4.41	88.28
10	Yöneticiler, okulun vizyonunu, stratejilerini, iyileştirmeye açık alanlarını vs. çalışanlarla paylaşır.	5.00	100
11	Okulumuzda sadece öğretmenlerin kullanımına tahsis edilmiş yerler yeterlidir.	5.00	100
12	Alanıma ilişkin yenilik ve gelişmeleri takip eder ve kendimi güncellerim.	4.41	88.28
GENEL DEĞERLENDİRME		4.70	94.13

Veli Anketi Sonuçları:

Okulumuzda öğrenim gören öğrencilerin velilerine yönelik gerçekleştirilmiş olan anket çalışması sonuçları aşağıdaki gibidir.

SELÇUKLU İLKOKULU		STRATEJİK PLANI (2024-2028)	
"İÇ PAYDAŞ VELİ GÖRÜŞ VE DEĞERLENDİRMELERİ" ANKET FORMU			
VELİ MEMNUNİYET ANKETİ		MEMNUNİYET ANKET SONUCU	
SIRA NO	GÖSTERGELER	SONUÇ	SONUÇ %
1	İhtiyaç duyduğumda okul çalışanlarıyla rahatlıkla görüşebiliyorum.	4.28	85.50
2	Bizi ilgilendiren okul duyurularını zamanında öğreniyorum.	4.43	88.57
3	Okula ilettiğim istek ve şikayetlerim dikkate alınıyor.	3.86	77.17
4	Öğretmenler yeniliğe açık olarak derslerin işlenişinde çeşitli yöntemler kullanmaktadır.	3.93	78.50

5	Okulda yabancı kişilere karşı güvenlik önlemleri alınmaktadır.	4.00	80.00
6	Okulda bizleri ilgilendiren kararlarda görüşlerimiz dikkate alınır.	3.97	79.33
7	Çocuğumun okulunu sevdiğini ve öğretmenleriyle iyi anlaşmışını düşünüyorum.	3.77	75.33
8	Okul, teknik araç ve gereç yönünden yeterli donanıma sahiptir.	3.67	73.33
9	Okul her zaman temiz ve bakımlıdır.	3.54	70.80
10	Okulun binası ve diğer fiziki mekanlar yeterlidir.	3.43	68.00
11	Okulumuzda yeterli miktarda sanatsal ve kültürel faaliyetler düzenlenmektedir.	3.52	70.33

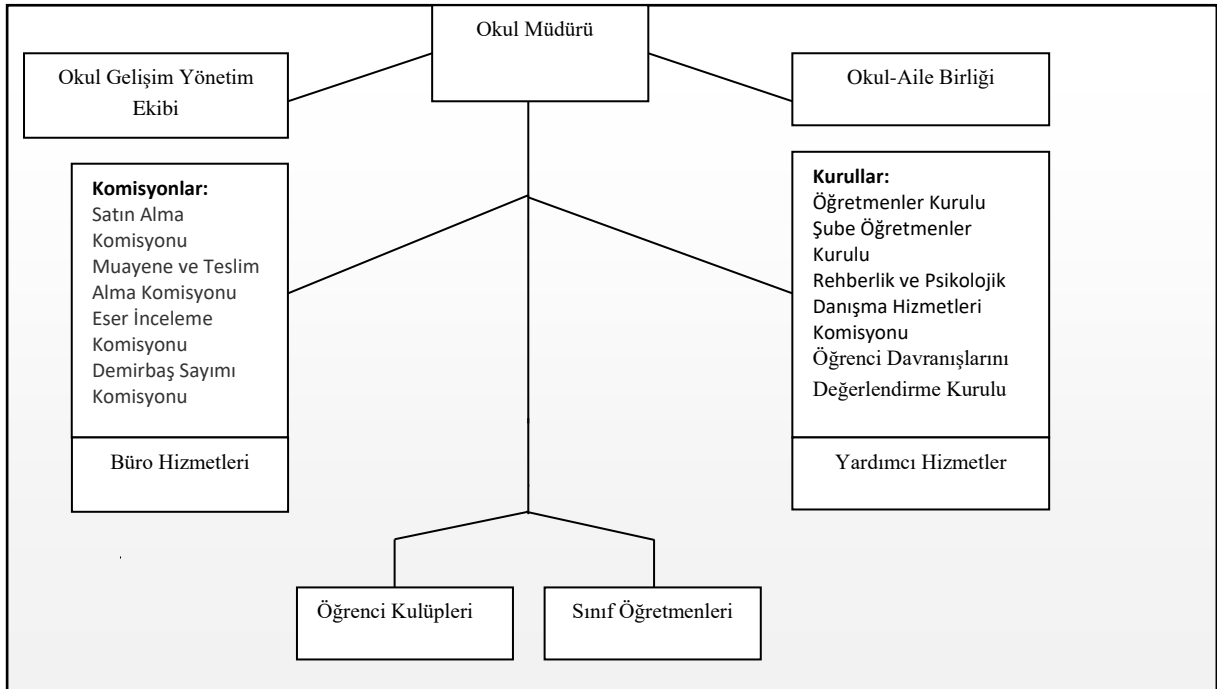
2.7. Okul/Kurum İçi Analiz

Kuruluş içi analiz; insan kaynaklarının yetkinlik düzeyi, kurum kültürü, teknoloji ve bilişim altyapısı, fiziki ve mali kaynaklara ilişkin analizlerin yapılarak okul/kurumun mevcut kapasitesinin değerlendirilmesidir. Ayrıca, bu bölümde okul/kurumun teşkilat şemasına da yer verilir.

Okul/Kurum İçi	Analiz İçerik Tablosu
Öğrenci sayıları	Sınıf kademeleri, meslek alan dalları, kaynaştırma öğrencileri, yabancı uyruklu öğrenciler gibi demografik özelliklere dair detaylı sınıflandırmaları hazırlanabilir.
Akademik başarı verileri	e-Okul kayıtları kullanılarak erişim sağlanabilir.
Sosyal-kültürel-bilimsel ve sportif başarı verileri	Belirtilen alanlarda yarışma ödülleri ya da lisansları olan öğrencilere dair sayısal verileri kapsamalıdır.
Öğrenme stilleri envanteri	Okul rehberlik servisi tarafından uygulanmaktadır.
Devam-devamsızlık verileri	e-Okul kayıtları kullanılarak erişim sağlanabilir. Aynı zamanda okul rehberlik servisi tarafından devamsızlık nedenleri anketi uygulanarak

	detaylı bir analiz gerçekleştirilmesi önerilmektedir.
Okul disiplini etkileyen faktörler analizi	Okul rehberlik servisi tarafından uygulanmaktadır.
İnsan kaynakları verileri	İdareci, öğretmen ve destek personeline dair sayısal veriler, lisans ya da yüksek lisans programlarından mezuniyet durumlarını da kapsamalıdır.
Öğretmenlerin hizmet içi eğitime katılma oranları	MEBBİS verileri kullanılarak erişim sağlanabilir.
Öğrenme ortamı verileri	Okulun fiziki yapısına (ana ve ek binalar, kapalı spor salonu vb.) ve öğrenme ortamlarına (sınıf sayısı, laboratuvar ve kütüphane vb.) dair verileri içermelidir.
Okul/kurum ortamını değerlendirme anketi	Okul rehberlik servisi tarafından uygulanmaktadır.

2.7.1. Teşkilat Yapısı



2.7.2. İnsan Kaynakları

Okulumuzun çalışanlarına ilişkin bilgiler altta yer alan tabloda belirtilmiştir.

Tablo 3. Personel Bilgileri

Unvan	Erkek	Kadın	Toplam
Okul Müdürü ve Müdür Yardımcısı	0	1	1
Sınıf Öğretmeni	0	1	1
Branş Öğretmeni	0	0	0
Rehber Öğretmen	0	0	0
İdari Personel	0	0	0
Yardımcı Personel	0	0	0
Toplam Çalışan Sayıları	0	1	1

2.7.3. Teknolojik Düzey

Teknolojik kaynaklar başta olmak üzere okulumuzda bulunan çalışan durumundaki donanım malzemelerine ilişkin bilgilere Tablo 6'da yer verilmiştir.

Tablo 6. Teknolojik Kaynaklar Tablosu

Teknolojik Kaynaklar			
Akıllı Tahta Sayısı	1	Yazıcı Sayısı	1
Masaüstü Bilgisayar Sayısı	1	Fotokopi Makinası Sayısı	0
Taşınabilir Bilgisayar Sayısı	0	TV Sayısı	0
Projeksiyon Sayısı	0	İnternet Bağlantı Hızı	Uydunet

2.7.4. Mali Kaynaklar

Okulumuzun genel bütçe ödenekleri, okul aile birliđi gelirleri ve diđer katkılarda dâhil olmak üzere gelir ve giderlerine ilişkin son üç yıl gerçekleşme bilgileri alttaki tabloda verilmiştir.

Tablo 7. Gelir/Gider Tablosu

Yıllar	Gelir Miktarı	Gider Miktarı
2021	500 TL	500 TL
2022	750 TL	750 TL
2023	1000 TL	1000 TL

2.7.5. İstatistiki Veriler

Okulumuzun binası ile açık ve kapalı alanlarına ilişkin temel bilgiler Tablo 8’de yer almaktadır.

Tablo 8. Okul Yerleşkesine İlişkin Bilgiler

Okul Bölümleri		Özel Alanlar	Var	Yok
Okul Kat Sayısı	1	Çok Amaçlı Salon		X
Derslik Sayısı	2	Çok Amaçlı Saha		X
Derslik Alanları (m2)	65	Kütüphane		X
Kullanılan Derslik Sayısı	1	Fen Laboratuvarı		X
Şube Sayısı	1	Bilgisayar Laboratuvarı		X
İdari Odaların Alanı (m2)	16	İş Atölyesi		X
Öğretmenler Odası (m2)	-	Beceri Atölyesi		X
Okul Oturum Alanı (m2)	180	Pansiyon		X
Okul Bahçesi (Açık Alan)(m2)	200			
Okul Kapalı Alan (m2)	180			
Sanatsal, bilimsel ve sportif amaçlı toplam alan (m ²)	-			
Kantin (m2)	-			
Tuvalet Sayısı	2			

Sınıf ve Öğrenci Bilgileri

Okulumuzda yer alan sınıflar ve bu sınıflarda öğrenim gören öğrenci sayıları alttaki tabloda yer almaktadır.

Tablo 9. Öğrenci Sayıları

SINIFI	Kız	Erkek	Toplam
Okul Öncesi	-	-	-
1/A Sınıfı	2	1	3
2/A Sınıfı	1	1	2
3/A Sınıfı	3	1	4
4/A Sınıfı	1	1	2
	7	4	11

2.8. Çevre Analizi (PESTLE)

Tablo 10. PESTLE Analizi

P (Politik)	E (Ekonomik)	S (Sosyokültürel)	T (Teknolojik)	L (Yasal)	E (Çevresel)
<ul style="list-style-type: none">• Kalkınma Planı ve Orta Vadeli Program,• Bakanlık, il ve ilçe stratejik planlarının incelenmesi,• Yasal yükümlülüklerin belirlenmesi,• Oluşturulması gereken kurul ve komisyonlar,• Okul/kurum çevresindeki politik durum.	<ul style="list-style-type: none">• Okul/kurumun bulunduğu çevrenin genel gelir durumu,• İş kapasitesi,• Okul/kurumun gelirini arttırıcı unsurlar,• Okul/kurumun giderlerini arttıran unsurlar,• Tasarruf sağlama imkânları,• İşsizlik durumu,• Mal-ürün ve hizmet satın alma imkânları,• Kullanılabilir bütçe	<ul style="list-style-type: none">• Kariyer beklentileri,• Ailelerin ve öğrencilerin bilinçlenmeleri ,• Aile yapısındaki değişimler (geniş aileden çekirdek aileye)• e- Devlet uygulamaları,• Okul/kurumun teknoloji kullanım Durumu• Nüfus artışı, Göç,• Nüfusun yaş gruplarına göre dağılımı,• Hayat beklentilerinde ki değişimler (Hızlı para	<ul style="list-style-type: none">• Okul/kurumun teknoloji kullanım Durumu• e- Devlet uygulamaları,• Dijital Platformlar üzerinden uzaktan eğitim imkânları,• Okul/kurumun sahip olmadığı teknolojik araçlar• Personelin ve öğrencilerin teknoloji kullanım kapasiteleri,• Personelin ve öğrencilerin sahip olduğu teknolojik araçlar,• Teknoloji alanındaki	<ul style="list-style-type: none">• Ulusal ve Uluslararası Mevzuat• Mevzuat Değişiklikleri• Sağlık, Güvenlik, Eğitim gibi Sektörel Düzenlemeler	<ul style="list-style-type: none">• Hava ve su kirlenmesi,• Toprak yapısı,• Bitki örtüsü,• Doğal kaynakların korunması için yapılan çalışmalar,• Çevrede yoğunluk gösteren hastalıklar,• Doğal afetler (deprem kuşağında bulunma,

		kazanma hırsları, lüks yaşama düşkünlük, kırsal alanda kentsel yaşam), • Beslenme alışkanlıkları, • Değerler, mesleki etik kuralları vb.	gelişmeler • Teknolojinin eğitimde kullanımı		
--	--	--	---	--	--

2.9. GZFT (Güçlü, Zayıf, Fırsat, Tehdit) Analizi

GZFT (Güçlü Yönler, Zayıf Yönler, Fırsatlar ve Tehditler) durum analizi kapsamında kullanılan temel yöntemlerdendir. Okulumuzun mevcut durumunu ortaya koyabilmek için geniş katılımlı bir grup ile GZFT analizi yapılmıştır.

Okulumuzda yapılan GZFT analizinde okulun güçlü ve zayıf yönleri ile okulumuz için fırsat ve tehdit olarak değerlendirilebilecek unsurlar tespit edilmiştir.

Güçlü Yönler

Öğrenciler	Devamsızlık oranlarının az olması Sınıf Mevcutlarının Standartlara uygun olması. Öğrenciler arasındaki kaynaşmanın sağlanmış olması. Derslerde konuya uygun araç ve gereçler kullanılmaktadır. Öğrenciler okulda kendilerini güvende hissetmektedirler. Teneffüslerde ihtiyaçlarını giderebilmektedirler.
Çalışanlar	Kurum kültürü Ekip ruhu Yöneticilerin yeterlilik düzeyi Yönetici-öğretmen iletişimi İş birlikçi faaliyetler
Veliler	Veli anket sonucuna göre öğrencilerimiz okulu sevmekte ve öğretmenlerle iyi anlaşmaktadır. Veli anket sonucuna göre İhtiyaç duyulduğunda okul çalışanlarıyla iletişime geçilebilmektedir.
Donanım	Akıllı tahtaların tüm dersliklerde bulunması İnternet ağının olması
	Okul aile birliği

Bütçe	Hayırsever destekleri
Yönetim Süreçleri	Eşitlik,Liyakat,Anlayış
İletişim Süreçleri	İletişim ağları Paydaşlarla iletişimin etkili bir şekilde kullanılması
Bina ve Yerleşke	Derslik başına düşen öğrenci sayısı Öğretmen başına düşen öğrenci sayısı Sportif ve sosyal etkinliklere elverişli mekân Oyun bahçesi

Zayıf Yönler

Öğrenciler	Teknolojinin olumsuz etkileri Okul öncesine erişim olmaması Çevre faktörleri Yabancı dil yeterliliğinin zayıf olması Yeterli düzeyde sanatsal kültürel faaliyetler düzenlenmemesi Akademik başarının istenilen seviyede olmaması Yaşanılan depremden dolayı öğrencilerin psikolojik desteğe ihtiyaçları vardır.
Veliler	Velilerin ilgisiz olması Yeterli düzeyde sanatsal kültürel faaliyetler düzenlenmemesi
Bina ve Yerleşke	Oyun alanının küçük olması Spor salonunun olmaması Çok amaçlı salonun olmaması Okul ihata duvarı çok eskimiştir.
Donanım	Bilgisayar ve Fen laboratuvarının bulunmaması
Bütçe	Bütçe düzeyi
Çalışanlar	Okulda rehberlik normunun olmaması
Yönetim Süreçleri	Ödüllandirme sistemi İnsan kaynakları yönetim politikalarının yeterliliği İzleme ve değerlendirme yeterliliği
İletişim Süreçleri	Okul-Aile iş birliğinin seviyesi

Fırsatlar

Politik	Eğitim alanında bilinçli atılımlar İhtiyaçlara uygun projeler Yerel Yönetimin eğitim hizmetlerine duyarlılığı. STK'lar ve Yerel Yönetimlerle iş birliğine gidilmesi.
Ekonomik	Eğitime ayrılan kaynak Hayırseverler Mezunlar
Sosyolojik	Köklü bir üniversitenin varlığı İlin tarihi dokusunun zenginliği Manevi ve kültürel zenginlik
Teknolojik	Teknolojinin eğitim üzerindeki etkisi
Mevzuat-Yasal	Eğitimde fırsat eşitliği
Ekolojik	Çevre bilincindeki artış Okulun kırsal kesimde bulunması

Tehditler

Politik	Eğitim sisteminde sürekli yenilenen programlar Destek personel yetersizliği
Ekonomik	Teknolojinin hızlı gelişmesiyle birlikte yeni üretilen cihaz ve makinelerin maliyeti
Sosyolojik	Kitle iletişim araçlarının olumsuz etkileri Velilerin eğitim düzeyinin düşük olması
Teknolojik	Teknolojinin kişiler üzerindeki olumsuz etkileri
Mevzuat-Yasal	Velilerin eğitime yönelik duyarlılık düzeylerindeki farklılıklar Mevzuat değişiklikleri
Ekolojik	Çevre temalı düzenlemelerin yenilenememesi ve uygulamada yaşanan problemler

2.10. Tespit ve İhtiyaçların Belirlenmesi

Tablo 11. Tespit ve İhtiyaçları Belirlenmesi

Durum Analizi Aşamaları	Tespitler	İhtiyaçlar
Uygulanmakta Olan Stratejik Planın Değerlendirilmesi	Genellikle hedeflere ulaşılmıştır.	İzleme ve değerlendirme için etkin bir sistem kurulması
Paydaş Analizi	Aileler ile iletişim ve iş birliği yetersizdir.	Aileler ile ilişkileri güçlendirecek bir ekosistemin kurulması
Okul İçi Analiz	Öğrencilerin öğrenme stilleri arasında en yüksek yüzde (%80) sosyal öğrenmedir.	İş birlikçi öğretim tekniklerine ağırlık verilmesi

BÖLÜM III

GELECEĞE BAKIŞ

MİSYON, VİZYON VE TEMEL DEĞERLER

Okul Müdürlüğümüzün Misyon, vizyon, temel ilke ve değerlerinin oluşturulması kapsamında öğretmenlerimiz, öğrencilerimiz, velilerimiz, çalışanlarımız ve diğer paydaşlarımızdan alınan görüşler, sonucunda stratejik plan hazırlama ekibi tarafından oluşturulan Misyon, Vizyon, Temel Değerler; Okulumuz üst kurulana sunulmuş ve üst kurul tarafından onaylanmıştır.

MİSYON

Mutlu, özgüvenli, başarılı, doğaya ve çevresine duyarlı, araştıran-sorgulayan, bilgiye ulaşma yollarını bilen, öğrenmeye ve yeniliklere açık, öz değerlendirme yapabilen, iş birliğine yatkın, akılcı, birey haklarının bilincinde olan, çok yönlü, ulusal kültürünü özümsemiş bireyler yetiştirmektir.

VİZYON

Bilimsel ve akademik eğitim ile öğrencilerini başarıya hazırlayan Milli Eğitim Temel Kanununda öngörülen genel amaçları doğrultusunda; öğrencilerin kendilerine özgü ihtiyaç ve özelliklerini dikkate alarak onları akademik ve sosyal yönden, ulusal ve uluslararası toplumların değerli bireyleri olmaya hazırlayan bir okul olmaktır.

TEMEL DEĞERLERİMİZ

- Aklın ve bilimin ışığında ilerlemek,
- Sürekli öğrenen ve gelişen bir kurum olmak,
- Özverili, çalışkan, gelişime açık, etik, çözüm odaklı, donanımlı ve nitelikli bir kadro ile çalışmak,
- İnsan ilişkilerinde adil, güvenli, sevgi, saygı, açık iletişim ve empatik yaklaşımı esas almak,

- Olumlu kurum iklimi yaratmak,
- Tam öğrenmeyi gerçekleřtirmek,
- Öğrencilerimizin bireysel ilgi ve gereksinimlerini önemsemek,
- Velilerimizle çocuklarının gelişimi için iletişim ve işbirliği içinde olmak, onlara rehberlik etmek.

BÖLÜM IV

AMAÇ, HEDEF, PERFORMANS GÖSTERGESİ İLE STRATEJİLER

TEMA I: KURUMSAL KAPASİTE

Amaç 1	A.1 Eğitim ortamlarının fiziki imkânları geliştirilecektir.						
Hedef 1.1	H.1.1 Temel eğitimde okulların niteliğini arttıracak uygulama ve çalışmalara yer verilecektir						
Performans Göstergeleri	Hedefe Etkisi (%)	Plan Dönemi Başlangıç Değeri	2024	2025	2026	2027	2028
PG 1.1.1 Okulda/kurumda iyileştirilen fiziki mekân sayısı.	100	5	6	7	8	9	10
Stratejiler	S.1: Fiziki mekânların iyileştirilmesi için kamu idareleri, belediyeler ve işverenlerle iş birlikleri yapılacaktır.						

Amaç 2	A.2 Okulun eğitimin temel ilkeleri doğrultusunda niteliğini arttırmak amacıyla kurumsal kapasite geliştirilecektir.						
Hedef 2.1	H.2.1 Eğitim ve öğretimin sağlıklı ve güvenli bir ortamda gerçekleştirilmesi için okul sağlığı ve güvenliği geliştirilecektir.						
Performans Göstergeleri	Hedefe Etkisi (%)	Plan Dönemi Başlangıç Değeri	2024	2025	2026	2027	2028
PG.2.1.1 Okulda yaşanan kaza sayısı	25	0	0	0	0	0	0
PG 2.1.2 Sağlıklı beslenme ve obezite ile ilgili konularda verilen eğitim alan öğrenci, öğretmen ve veli sayısı	25	11	13	15	17	20	25
PG.2.1.3 Sivil savunma eğitimlerine katılan öğrenci ve öğretmen sayısı	25	2	5	10	12	15	20

PG.2.1.4 Afet ve acil durum tatbikat sayısı	25	4	5	6	7	8	9
Stratejiler	<p>S.1: Eğitim ortamları iş sağlığı ve güvenliği yönergesine uygun hâle getirilecektir.</p> <p>S.2: Öğrenci, öğretmen ve velilerde farkındalık oluşturmak için bağımlılıkla mücadele, akran zorbalığı, siber zorbalık, sağlıklı beslenme ve obezite, hijyen, bulaşıcı hastalıklar ve gıda güvenliği gibi konularda alan uzmanları ile iş birliğinde eğitimler düzenlenecektir.</p> <p>S.3: Doğa, insan ve teknoloji kaynaklı (deprem, sel, heyelan, yangın, çığ ve salgın hastalıklar vd.) afetlere karşı gerekli tedbirlerin alınması için çalışmalar yapılacaktır.</p> <p>S.4: Doğa, insan ve teknoloji kaynaklı (deprem, sel, heyelan, yangın, çığ ve salgın hastalıklar vd.) konularında alan uzmanları ile iş birliğinde öğretmen ve öğrencilere farkındalık eğitimleri verilecektir.</p> <p>S.5: Okulun afet ve acil durum eylem planının güncel tutulması sağlanacaktır.</p> <p>S.6: Afet ve acil durum tatbikatları düzenlenecektir.</p>						

Amaç 2	A.2: Okulun eğitimin temel ilkeleri doğrultusunda niteliğini arttırmak amacıyla kurumsal kapasite geliştirilecektir.						
Hedef 2.2	H.2.2 Kurum personelinin mesleki gelişimlerinin artırılması sağlanacaktır.						
Performans Göstergeleri	Hedefe Etkisi (%)	Plan Dönemi Başlangıç Değeri	2024	2025	2026	2027	2028
PG.2.2.1. Hizmet içi eğitim alan yönetici ve öğretmen sayısı	35	1	1	1	1	1	1
PG.2.2.2. Eğitim alan yardımcı personel sayısı	35	0	0	1	1	1	1
PG.2.2.3 Uzaktan hizmet içi eğitime katılan öğretmen sayısı	30	1	1	1	1	1	1
Stratejiler	<p>S1: Okul yöneticilerinin ve öğretmenlerin mesleki gelişim ihtiyaçları tespit edilerek bu ihtiyaçları gidermeye yönelik bir mesleki gelişim planı hazırlanacaktır.</p> <p>S2: Bakanlık, diğer kurum ve kuruluşlarla yapılan iş birlikleri kapsamında yardımcı personelin görev alanı ile ilgili iş başı eğitim almaları sağlanacaktır.</p> <p>S3: Okul öğretmenlerinin alanlarında mesleki gelişimlerini ve öğretmenlik yeterliklerini geliştirmek için mahalli ve merkezi düzeyde eğitim almaları sağlanacaktır.</p> <p>S4: Okul yöneticilerinin ve öğretmenlerin dijital platformlar aracılığıyla verilen eğitimlere katılmaları teşvik edilecektir.</p> <p>S5: Okul personelinin motivasyon, iş doyumunu ve kurumsal bağlılık düzeylerini artıracak çalışmalar yapılacaktır</p>						

TEMA II: EĞİTİM ÖĞRETİME ERİŞİM ve KATILIM

Eğitim ve öğretime erişim okullaşma ve okul terki, devam ve devamsızlık, okula uyum ve oryantasyon, özel eğitime ihtiyaç duyan bireylerin eğitime erişimi, yabancı öğrencilerin eğitime erişimi ve hayat boyu öğrenme kapsamında yürütülen faaliyetlerin ele alındığı temadır.

Amaç 3	A.3: Öğrencilerin eğitim öğretime etkin katılımlarıyla donanımlı olarak bir üst öğrenime geçişi sağlanacaktır.						
Hedef 3.1	H.3.1 Öğrenme kayıpları önleyici çalışmalar yapılarak azaltılacaktır.						
Performans Göstergeleri	Hedefe Etkisi (%)	Plan Dönemi Başlangıç Değeri	2024	2025	2026	2027	2028
PG.3.1.1 İlkokullarda Yetiştirme Programına (İYEP) dâhil olan öğrencilerin Türkçe dersi kazanımlarına ulaşma oranı (%)	35	40	50	55	60	65	70
PG.3.1.2 İlkokullarda Yetiştirme Programına dâhil olan öğrencilerin matematik dersi kazanımlarına ulaşma oranı (%)	35	30	35	45	50	60	70
PG.3.1.3.20 gün ve üzeri özürsüz devamsızlık yapan öğrenci oranı (%)	30	1	0	0	0	0	0
PG 3.1.4 Bir eğitim ve öğretim yılında destekleme ve yetiştirme kurslarına kayıt yaptıran öğrenci oranı (%)							
PG 3.1.5 Destekleme ve yetiştirme kurslarına devam eden öğrencilerin katılım sağladığı derslerin not ortalaması							
Stratejiler	S.1. Öğrencilerin Türkçe dersindeki eksikleri tespit edilerek İYEP aracılığıyla akademik yeterliklerinin artırılması sağlanacaktır. S.2 Öğrencilerin matematik derslerindeki eksikleri tespit edilerek İYEP aracılığıyla akademik yeterliklerinin artırılması sağlanacaktır. S.3 Dijital platformlar aracılığıyla öğrencilerin tamamlayıcı ve destekleyici eğitim almaları sağlanacaktır. S.4 İYEP'in ders içeriklerine katkı sağlayacak etkinlik, okuma vb aktivitelerin zenginleştirilmesi sağlanacaktır. S.5 İYEP içerikleri öğrencinin hazır bulunuşluk seviyesi dikkate alınarak hazırlanacaktır. S.6 Öğrencilerin devamsızlık nedenleri tespit edilerek devamsızlığa neden olan etmenler giderilecektir.						

	<p>S.7 Öğrencilerin genel derslerdeki kazanım eksiklikleri tespit edilerek destekleme ve yetiştirme kurslarıyla akademik yeterliklerinin artırılması sağlanacaktır.</p> <p>S.8 Dijital platformlar aracılığıyla öğrencilerin tamamlayıcı ve destekleyici eğitim almaları sağlanacaktır.</p> <p>S.9 DYK'lara yönelik ders içeriklerine katkı sağlayacak etkinlik, okuma vb aktivitelerin zenginleştirilmesi sağlanacaktır.</p> <p>S.10 DYK içerikleri öğrencinin hazır bulunuşluk seviyesi dikkate alınarak hazırlanacaktır.</p> <p>S.11 Öğrencilerin devamsızlık nedenleri tespit edilerek devamsızlığa neden olan etmenler giderilecektir</p>
--	--

TEMA III: EĞİTİM VE ÖĞRETİMDE KALİTE

Eğitim ve öğretimde kalitenin artırılması başlığı esas olarak eğitim ve öğretim faaliyetinin hayata hazırlama işlevinde yapılacak çalışmaları kapsamaktadır.

Bu tema altında akademik başarı, sınav kaygıları, sınıfta kalma, ders başarıları ve kazanımları, disiplin sorunları, öğrencilerin bilimsel, sanatsal, kültürel ve sportif faaliyetleri ile istihdam ve meslek edindirmeye yönelik rehberlik ve diğer mesleki faaliyetler yer almaktadır.

Amaç	A3 Öğrencilerin kaliteli eğitime erişimleri fırsat eşitliği temelinde artırılarak tüm gelişim alanlarını kapsayacak şekilde çok yönlü gelişimleri sağlanacaktır.						
Hedef 3.2	H 3.2 Okul öncesi ve ilkökul eğitiminin niteliği artırılacaktır.						
Performans Göstergeleri	Hedefe Etkisi (%)	Plan Dönemi Başlangıç Değeri	2024	2025	2026	2027	2028
PG 3.2.1 Portfolyo hazırlanan çocuk oranı (%)		%25	%30	%40	%50	%65	85%
PG 3.2.2 Eğitim öğretim yılı süresince açık hava etkinliği yapılan eğitim günü oranı (%)		%17	%20	%22	%25	%26	%28
PG 3.2.3 Eğitsel değerlendirme ve tanılama hakkında bilgilendirme yapılan veli sayısı		10	15	25	30	35	40
PG 3.2.4 Eğitsel değerlendirme ve tanılama hakkında bilgilendirme yapılan öğretmen sayısı		0	2	3	4	5	6
PG 3.2.5 Dersin işlenmesinde teknolojik aletlerin kullanılma oranı (%)		%20	%25	%30	%30	%30	%30
PG 3.2.6 Haftalık ortalama kütüphane kullanım saati		2	3	3	3	3	3

Stratejiler	<p>S1 Her çocuk için portfolio hazırlanacaktır.</p> <p>S2.Açık hava alanının niteliği arttırılacaktır.</p> <p>S3 Okul bahçeleri geleneksel oyunlara uygun şekilde düzenlenecektir.</p> <p>S4 S5 Eğitsel değerlendirme ve tanılama sürecine yönelik olarak velilere yönelik bilgilendirme çalışmaları yapılması sağlanacaktır.</p> <p>S4 S5 Eğitsel değerlendirme ve tanılama sürecine yönelik olarak seminer düzenlenecektir.</p>
--------------------	---

Amaç 4	A.4 Öğrencilere medeniyetimizin ve insanlığın ortak değerleriyle çağın gereklerine uygun bilgi, beceri, tutum ve davranışlar kazandırılacaktır.						
Hedef 4.1	H.4.1 Öğrencilere evrensel değerler, sağlıklı yaşam ve çevre bilinci duyarlılığı kazandırılacaktır						
Performans Göstergeleri	Hedefe Etkisi (%)	Plan Dönemi Başlangıç Değeri	2024	2025	2026	2027	2028
PG.4.1.1 Öğrenci başına okunan kitap sayısı	15	6	7	8	9	10	11
PG.4.1.2 Sağlıklı ve dengeli beslenme ile ilgili verilen eğitim sayısı	15	1	2	3	4	5	6
PG.4.1.3 Sağlıklı ve dengeli beslenme ile ilgili verilen eğitime katılan öğrenci sayısı	15	10	11	13	15	20	20
PG.4.1.4 Çevre bilincinin artırılmasına yönelik verilen eğitim sayısı	15	1	2	3	4	5	6
PG.4.1.5 Çevre bilincinin artırılmasına yönelik verilen eğitimlere katılan öğrenci sayısı	15	10	11	13	15	20	20
PG.4.1.6 Nezaket kurallarına yönelik yapılan etkinlik sayısı	15	1	2	3	4	5	6
PG.4.1.7. Nezaket kurallarına yönelik yapılan etkinliklere katılan öğrenci sayısı	10	10	11	13	15	20	20

Stratejiler	<p>S1 Okul kütüphanesi zenginleştirilecek, öğrencilerin kütüphaneden yararlanması sağlanacaktır.</p> <p>S2 Türkçe dersinde ders saatinin bir bölümü okumaya ayrılacak ve okul müdürlüğüne planlanan zamanlarda okuma etkinlikleri düzenlenecektir.</p> <p>S3 Serbest etkinlikler saati, öğrencilerin sanatsal, sportif ve kültürel faaliyetlere katılım sağlayacağı şekilde düzenlenecektir.</p> <p>S4 Öğrencilere sağlıklı ve dengeli beslenmelerine yönelik bilgilendirme eğitimleri ve etkinlikler yapılacaktır.</p> <p>S5 Öğrencilerin çevre bilincinin artırılmasına yönelik etkinlikler yapılacaktır.</p> <p>S6 Öğrencilere, nezaket ve görgü kuralları konusunda eğitimler verilerek</p>
--------------------	---

	konuya ilişkin etkinlikler düzenlenecektir.
--	---

Amaç 4	A.4 Öğrencilere medeniyetimizin ve insanlığın ortak değerleriyle çağın gereklerine uygun bilgi, beceri, tutum ve davranışlar kazandırılacaktır.						
Hedef 4.2	H.4.2 Öğrencilerin akademik başarılarıyla birlikte tasarım ve girişimcilik yönlerini artırmaya yönelik bütüncül çalışmalar yürütülecektir						
Performans Göstergeleri	Hedefe Etkisi (%)	Plan Dönemi Başlangıç Değeri	2024	2025	2026	2027	2028
PG 4.2.1 Matematik dersi yıl sonu puanı ortalaması	15	65	68	70	72	74	75
PG 4.2.2 Türkçe dersi yıl sonu puanı ortalaması	15	70	75	78	80	82	85
PG 4.2.3 Fen Bilimleri dersi yıl sonu puanı ortalaması	15	65	70	72	75	78	80
PG 4.2.4 Sosyal Bilimler dersi yıl sonu puanı ortalaması	15	70	75	78	80	82	85
PG 4.2.5 Yabancı dil dersi yıl sonu puanı ortalaması	15	46	50	52	55	58	60
PG 4.2.7 Okulun katılım sağladığı ulusal ve uluslararası proje sayısı	15	1	1	2	2	2	3
PG 4.2.8 Bir eğitim ve öğretim yılında yerel, ulusal ve uluslararası proje, yarışma vb. etkinliklere katılan öğrenci oranı (%)	10	8	10	12	15	18	20
Stratejiler	S1 Öğrencilerin kazanım eksiklikleri tespit edilerek destekleme ve yetiştirme kurslarıyla akademik yeterliklerinin artırılması sağlanacaktır. S2 Öğrencilerin kompozisyon, resim, şiir vb. yarışmalara katılımları teşvik edilecek, okul içerisinde yapılan yarışmalarda öğrencilerin ödüllendirilmesi sağlanacaktır. S3 Okul kütüphanesi zenginleştirilecek, öğrencilerin kitap okumasını teşvik edecek etkinlikler düzenlenecektir. S4 Öğrencilerin yerel, ulusal ve uluslararası proje ve yarışmalara katılmaları teşvik edilecektir.						

Amaç 5	A.5 Temel eğitimde öğrencilerin kaliteli eğitime erişimleri fırsat eşitliği temelinde artırılarak bilişsel, duyuşsal ve fiziksel olarak çok yönlü gelişimleri sağlanacak ve temel hayat becerilerini edinmiş öğrenciler yetiştirilecektir.						
Hedef 5.1	H.5.1 Öğrencilerin bilimsel, kültürel, sanatsal, sportif ve toplum hizmeti alanlarında ders dışı etkinliklere katılım oranı artırılabacaktır.						
Performans Göstergeleri	Hedefe Etkisi (%)	Plan Dönemi Başlangıç Değeri	2024	2025	2026	2027	2028
PG.5.1.1 Okulda bir eğitim ve öğretim döneminde bilimsel, kültürel, sanatsal ve sportif alanlarda en az bir faaliyete katılan öğrenci oranı (%)	15	10	15	20	25	30	35
PG.5.1.2 Bir eğitim ve öğretim yılında en az iki sosyal sorumluluk ve toplum hizmeti çalışmalarına katılan öğrenci oranı (%)	15	12	15	18	25	30	32
PG.5.1.3 Bir eğitim ve öğretim yılında yerel, ulusal ve uluslararası proje, yarışma vb. etkinliklere katılan öğrenci oranı (%)	15	5	10	12	12	18	20
PG.5.1.4 Okulda bir eğitim ve öğretim yılında geleneksel çocuk oyunları alt başlığında en az bir faaliyete katılan öğrenci oranı (%)	15	8	10	12	15	18	20
PG.5.1.5 Okulda bir eğitim ve öğretim yılında geleneksel çocuk oyunlarına yönelik olarak düzenlenen alan/mekân sayısı.	10	1	1	1	2	2	2
Stratejiler	<p>S1 Her bir öğrencinin bir kulüp faaliyetinde aktif olarak yer alması sağlanarak kulüp faaliyetlerinin etkinliği artırılabacaktır.</p> <p>S2 Öğrencilerin seviyelerine uygun olarak toplumsal sorunların çözümüne katkı sağlamak ve farkındalık oluşturmak amacıyla afet ve acil durum, çevre, eğitim, spor, kültür ve turizm, sağlık ve sosyal hizmetler alanlarında toplum hizmeti faaliyetlerine katılımları artırılabacaktır.</p> <p>S3 Okul bünyesinde yarışmalar düzenlenecektir.</p> <p>S4 diğerkurum ve kuruluşlarla iş birliği içerisinde yürütölen bilimsel, sosyal, kültürel, sanatsal ve sportif alanlardaki faaliyetler artırılabacaktır.</p> <p>S5 Okul bahçeleri çocukların geleneksel oyunlarla vakit geçirmelerini sağlayacak ve gelişimlerini destekleyecek şekilde etkin olarak kullanılacaktır.</p> <p>S6 Okul bünyesinde etkinlikler düzenlenecektir.</p>						

S7 Öğrencilerin **yerel, ulusal** ve uluslararası proje ve yarışmalara katılmaları teşvik edilecektir.

S8 E-okul sisteminde bulunan sosyal etkinlik modülünde gerçekleştirilen etkinlikler işlenecektir.

S9 Okul bahçeleri geleneksel çocuk oyunlarına yönelik düzenlenecektir.

S10 Öğrenci seviyesi ve öğretim programı kazanımlarına uygun olarak geleneksel çocuk oyunları ders içi etkinliklerde kullanılacaktır.

S11 Eğitim- öğretim yılı içerisinde okullarda geleneksel çocuk oyunları şenliği yapılacaktır.

4.5.MALİYETLENDİRME

2024-2028 Stratejik Planı Faaliyet/Proje Maliyetlendirme Tablosu

Kaynak Tablosu	2024	2025	2026	2027	2028	Toplam
Genel Bütçe	23000	25000	27000	30000	32000	137000
Diğer (Okul Aile Birlikleri)	0	500	600	700	800	2600
TOPLAM	23000	25500	27600	30700	32800	139600

MALİYET TABLOSU

STRATEJİK AMAÇ/ HEDEF	Plan Dönemi				
	2024	2025	2026	2027	2028
STRATEJİK AMAÇ 1	2000	2000	3000	3000	3000
Hedef 1.1	2000	2000	3000	3000	3000
STRATEJİK AMAÇ 2	8000	9000	8000	11000	11000
Hedef 2.1	4000	4500	4000	5500	5500
Hedef 2.2	4000	4500	4000	5500	5500
STRATEJİK AMAÇ 3	3000	3000	3000	3000	4000
Hedef 3.1	3000	3000	3000	3000	4000
STRATEJİK AMAÇ 4	8000	9000	10000	11000	11000
Hedef 4.1	4000	4500	5000	5500	5500
Hedef 4.2	4000	4500	5000	5500	5500

STRATEJİK AMAÇ 5	2000	2000	3000	2000	3000
Hedef 5.1	2000	2000	3000	2000	3000
TOPLAM	23000	25000	27000	30000	32000

V. BÖLÜM

İZLEME VE DEĞERLENDİRME




Okulumuz Stratejik Planı izleme ve değerlendirme çalışmalarında 5 yıllık Stratejik Planın izlenmesi ve 1 yıllık gelişim planının izlenmesi olarak ikili bir ayrıma gidilecektir.

Stratejik planın izlenmesinde 6 aylık dönemlerde izleme yapılacak denetim birimleri, il ve ilçe millî eğitim müdürlüğü ve Bakanlık denetim ve kontrollerine hazır halde tutulacaktır.

Yıllık planın uygulanmasında yürütme ekipleri ve eylem sorumlularıyla aylık ilerleme toplantıları yapılacaktır. Toplantıda bir önceki ayda yapılanlar ve bir sonraki ayda yapılacaklar görüşülüp karara bağlanacaktır.

2024-2028 YILLARI SELÇUKLU İLKOKULU STRATEJİK PLANI HAZIRLAMA EKİBİ

STRATEJİK PLANLAMA ÜST KURULU		
AD-SOYAD	UNVAN	İMZA
Kübra Sönmez	Müdür Yetkili Öğretmen	
Hikmet Kirik	Okul Aile Bir. Bşk.	
Salih Durdu	Üye	

STRATEJİK PLANLAMA EKİBİ		
AD-SOYAD	UNVAN	İMZA
Kübra Sönmez	Müdür Yetkili Öğretmen	
Hasan Sağır	Veli	
Melike Kirik	Öğrenci Temsilcisi	

15/05/2024
UYGUNDUR
KÜBRA SÖNMEZ
MÜDÜR YETKİLİ ÖĞRETİMEN